

# ソフト系IT業界の実態調査

## 報告書(第9回)

平成29年 9月 11日

一般社団法人 島根県情報産業協会

# しまねソフト産業ビジネス研究会

## はじめに

平素は情報産業の発展に格別のご高配を賜り厚く御礼申し上げます。

島根県では平成 19 年度からソフト系 IT 産業の支援を強化されてきており、今年度におきましても厳しい財政状況の中、情報産業の振興を推進していただいております。お陰様で県内情報産業の人材育成や県外ビジネスの推進、Ruby 開発推進などにおいて数々の成果が上がってきております。

その効果の検証をも兼ねて、今年も県内のソフト系 IT 関連従事者数などの実態調査を実施いたしました。島根県情報産業協会・しまねソフト産業ビジネス研究会の会員を含む県内ソフト系 IT 企業 77 社にアンケート調査を依頼し、このうち 73 社(ソフト系 IT 企業 71 社)から回答を得ましたのでご報告申し上げます。

## 平成 28 年度 調査結果(概要)

- ・ソフト系 IT 企業従事者数(県内分) **1,381** 名 (前年 1,284 名: 107.6%、前々年 1,262 名)
- ・売上額(ソフト系 IT 企業) **23,043** 百万円 (前年 22,802 百万円: 101.1%、前々年 22,711 百万円)
- ・経常利益(ソフト系 IT 企業) **1,375** 百万円 (前年 1,016 百万円: 135.4%、前々年 1,197 百万円)
- ・Ruby エンジニア(全回答社) **369** 名 (前年 324 名: 113.9%、前々年 331 名)
- ・Ruby 開発売上(全回答社) **1,029** 百万円 (前年 966 百万円: 106.5%、前々年 962 百万円)

平成 28 年度は売上額が 1.0% 増加の 230 億円と微増でありましたが、調査開始以来の最高値を更新となりました。経常利益は、31.1% 増と大幅に増加し、13 億円となりました。

一昨年度のマイナンバー制度導入などの特需の影響はなくなったものの、地道な経緯努力により経常利益が確保されたものと考えます。一方、需要があっても人材確保に難があり、仕事を引き受けきれない現状もまた存在します。

県内 IT 従事者数は 97 名増加の 1,381 名となりました。引き続き右肩上がりの増加となっております。

一昨年度調査から行っている IT エンジニアの不足状況については、8 割近い企業が不足を感じており、その数は、システムエンジニア 223 名、プログラマー 151 名となります。不足を訴える企業は、県内企業 36 社、県外企業 19 社であり、回答企業に占めるその割合は、県内本社・県外本社ともに 7 割超です。県外企業の県内進出の要因のひとつに人材確保があげられますが、県内企業もまた人材確保が一層切実な課題となっていることが伺えます。

県内ソフト系 IT 企業が今後の更なる安定成長を図り、有能な県内若年労働者の雇用の場を確保する為にも、引き続き「IT 産業振興策」の継続が必要と考えております。成長性の高い情報産業が県内の主要産業として一翼を担うべく、協会挙げて推進してまいりますので、引き続きご支援の程よろしくお願い申し上げます。

平成 29 年 9 月 11 日

一般社団法人 島根県情報産業協会  
会長 吉岡 宏

# 平成28年度ソフト系 IT 業界の実態調査報告書

## 目次

はじめに

<b>1. 調査の概要</b> .....	1
<b>1-1 調査目的</b>	
<b>1-2 調査内容</b>	
(1) 調査対象と調査方法	
(2) 調査項目	
(2)-1 IT 従事者数	
(2)-2 売上高	
(2)-3 Ruby 関連調査	
<b>1-3 回収状況</b>	
<b>2. 調査結果</b>	
<b>2-1 回答企業の属性</b> .....	2
(1) 本社所在地及び県外事業所展開構成	
(2) IT 従事者数別構成	
(3) 売上高別構成	
<b>2-2 業績分析</b>	
(1) IT 従事者数推移.....	3
a) 従事者数推移	
b) 個別企業県内従事者数の増減	
c) 不足している IT 従事者数	
(2) 売上高推移.....	5
a) 売上推移	
b) 経常利益推移	
c) 売上の動向	
(3) Ruby 関連.....	7
a) Ruby エンジニア数推移	
b) Ruby アソシエーション認定技術者数推移	
c) システム開発件数	
d) Ruby 開発売上額	
(4) 情報処理技術者数.....	9
(5) IT 関連施策への提言や協会活動、資格取得に関する要望、その他...	10
<b>3. 調査結果集計表</b> .....	12
<b>4. 回答企業一覧と参加団体</b> .....	14

## 1. 調査の概要

### 1-1 調査目的

島根県からソフト系 IT 産業に特別の支援を頂いており、その直接的あるいは間接的な効果を測定し、今後の更なるソフト系 IT 産業支援に役立てて頂くと共に、我々自身の経営方針・経営戦略に役立てる。

### 1-2 調査内容

#### 調査対象と調査方法

(一社)島根県情報産業協会及びしまねソフト産業ビジネス研究会の全会員、その他県内 IT 企業の一部、県内ソフト系 IT 企業 77 社を対象とした。

対象企業に調査票を送付し、対象企業内で記入の後、メールにより回収した。今年度は、従業員数等については 4 月末、売上等については 7 月を報告締切と 2 回に分けて調査実施した。

なお、本調査報告でソフト系 IT 企業とは、産業分類上の情報サービス業及びインターネット付随サービス業と定義する。以下、調査報告の対象は特に言及する部分を除きソフト系 IT 企業の数値を掲げる。

#### (1) 調査項目

##### (2)-1 IT従事者数(正社員、非正規雇用者、派遣従事者別)

- a) 島根県内企業の県内 IT 従事者数及び県外事業所 IT 従事者数
- b) 島根県外本社企業の島根県内事業所における IT 従事者数

##### (2)-2 売上高等

- a) 島根県内企業の売上高及び経常利益
- b) 島根県外本社企業の島根県内事業所における売上高及び経常利益

##### (2)-3 Ruby 関連調査

- 1 Ruby エンジニア数
- 2 Ruby アソシエーション認定技術者数
- 3 Ruby システム開発件数・売上額

##### (2)-4 情報処理技術者数(国家試験)

##### (2)-5 資格取得に関するその他・要望

##### (2)-6 IT 関連施策への提言や協会活動、資格取得に関する要望、その他

#### (3) 期間

##### (3)-1 対象期間

- a) 平成 27 年 決算日(平成 27 年 4 月 1 日～平成 28 年 3 月 31 日)時点
  - b) 平成 28 年 決算日(平成 28 年 4 月 1 日～平成 29 年 3 月 31 日)時点
- 但し、IT 従事者数についてはそれぞれの翌事業年度の 4 月 1 日現在

##### (3)-2 調査期間 平成 29 年 4 月～7 月

### 1-3 回収状況 回収件数 73 社(新規回答社 2 社、回収 2 社減、回収率 94.8%)

## 2. 調査結果

### 2-1 回答企業の属性

#### (1) 本社所在地及び県外事業所展開構成

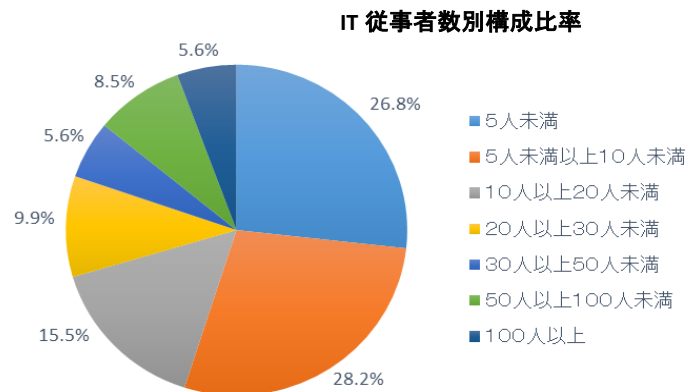
本調査のソフト系 IT 企業の有効回答 71 社のうち、平成 28 年度の県内本社企業は 46 社。そのうち県外への事業所展開企業は、23 社。

年 度	県内企業数(県外展開企業数)	進出企業数(従事者数)	合計
平成 26 年度	47 社(22 社)	20 社(103 名)	67 社
平成 27 年度	47 社(21 社)	23 社(133 名)	70 社
平成 28 年度	<b>46 社(23 社)</b>	<b>25 社(158 名)</b>	<b>71 社</b>

#### (2) IT 従事者数別構成

10 人未満の企業数が 55% を占める。従業員 30 名以上の企業は 14 社で、これらの企業の従事者数は全体の 75.3% を占める。

カテゴリー	社数(社)	構成比 (%)
5 人未満	19	26.8%
5 人～9 人	20	28.2%
10 人～19 人	11	15.5%
20 人～29 人	7	9.9%
30 人～49 人	4	5.6%
50 人～99 人	6	8.5%
100 人以上	4	5.6%
合計	71 社	100%

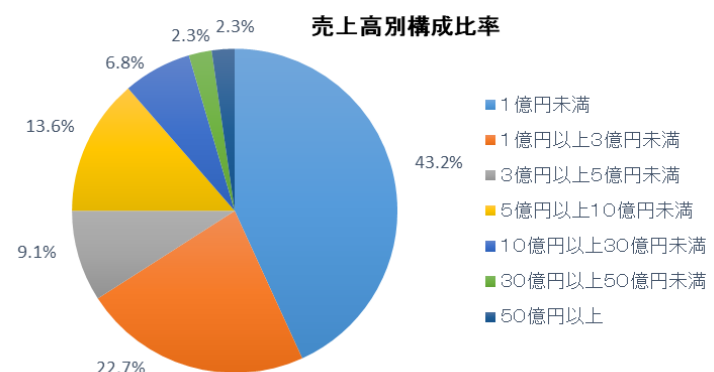


#### (3) 売上高別構成 (平成 28 年度)

有効回答 44 社の売上高別構成は、1 億円未満がもっとも多く 19 社で 43.2% を占める。

10 億円以上の会社は 5 社(44 社の 11.4%)。その売上が 63.8% を占める

カテゴリー	社数(社)	構成比 (%)
1 億円未満	19	43.2%
1 億～3 億円未満	10	22.7%
3 億～5 億円未満	4	9.1%
5 億～10 億円未満	6	13.6%
10 億～30 億円未満	3	6.8%
30 億～50 億円未満	1	2.3%
50 億以上	1	2.3%
合計	44 社	100%



## 2-2 業績分析

### (1) IT 従事者数推移

#### a) IT 従事者数推移

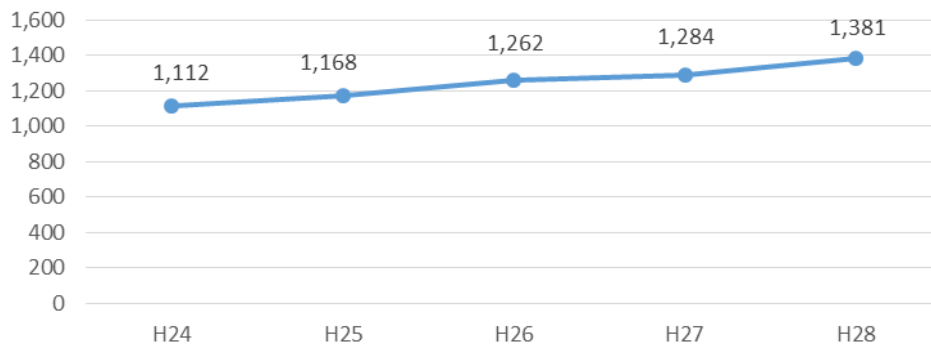
- ・平成 28 年度従事者数は、県内で従事する者が 97 名増加した。
- ・県外本社企業で 25 名増加する一方、県内本社企業で県内外の従事者が 27 名減少している。

	平成 26 年度		平成 27 年度		平成 28 年度	
	県内	県外	県内	県外	県内	県外
小計	1,262	777	1,284	758	1,381	704
合計	2,039 名		2,042 名		2,085 名	

※県内: 県内に本社を置く企業の県内勤務者と進出企業の県内勤務者の合計

※県外: 県内に本社を置く企業の県外事業所に勤務する従事者の総数

県内IT従事者数推移

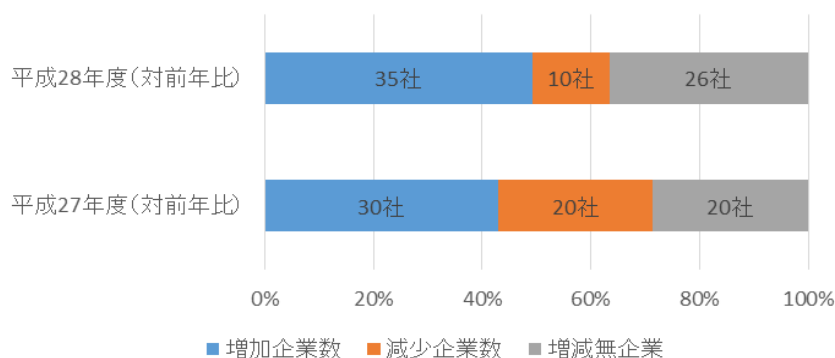


#### b) 個別企業県内従事者数の増減

- ・平成 28 年度県内従事者数が、前年に対し増加した企業数は、35 社。減少企業数は 10 社。有効回答社構成比で見ると増加した企業は 6.4 ポイント増の 49.3%。一方減少した企業は 14.5 ポイント減の 14.1% である。
- ・ソフト系 IT 企業 71 社の 1 社あたり県内 IT 従事者数の中央値は 9 人である

	増加企業数	減少企業数	増減無企業数	合計
平成 27 年度従事者数(前年比較)	30 社	20 社	20 社	70 社
平成 28 年度従事者数(前年比較)	35 社	10 社	26 社	71 社

個別企業従事者数の増減



### ㉔)不足している IT 従事者数

- ・ IT 技術者（システムエンジニア・プログラマー）が不足していると感じている IT 企業は 県内本社、県外本社ともに 8 割近い。
- ・ 前年調査では不足を訴える IT 企業の割合は 72.9%、不足数は 288 名であったので、不足感が 拡大している。

区分		SE①	P②	①or②	有効回答	割合	
全社	社数	49	40	55	73	75.3%	
	不足数	223	151	374	2,099	17.8%	
IT 企業	社数	49	40	55	71	77.5%	
	不足数	223	151	374	2,085	17.9%	
本 社 別	県内	社数	32	27	36	46	78.3%
		不足数	72	61	133	1,927	6.9%
	県外	社数	17	13	19	25	76.0%
		不足数	151	90	241	158	152.5%

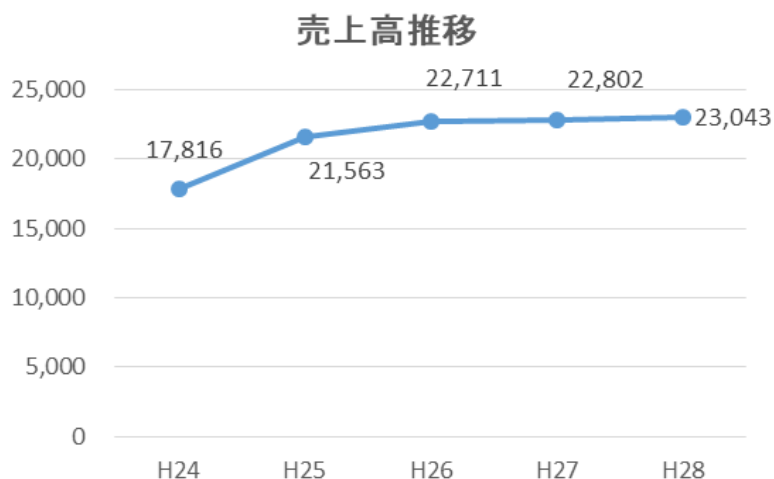
SE はシステムエンジニア、P はプログラマーを示す

## (2) 売上高推移

### a) 売上推移

・平成 28 年度ソフト系 IT 企業の売上額合計は 22,802 百万円で、前年度比 0.4% の微増である。

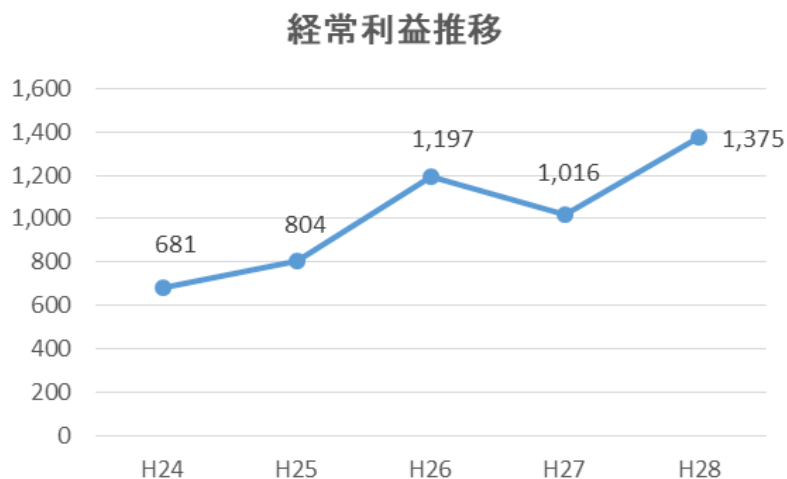
平成 26 年度	22,711 百万円(回答企業 47 社)	
平成 27 年度	22,802 百万円(回答企業 44 社)	(対前年比 100.4%)
平成 28 年度	23,043 百万円(回答企業 44 社)	(対前年比 101.1%)



### b) 経常利益推移

・平成 28 年度ソフト系 IT 企業の経常利益額は 1,375 百万円で、前年度比 135.3% 増と大幅な増益となった。

平成 26 年度	1,197 百万円(回答企業 37 社)	
平成 27 年度	1,016 百万円(回答企業 37 社)	(対前年比 84.9%)
平成 28 年度	1,375 百万円(回答企業 38 社)	(対前年比 135.4%)



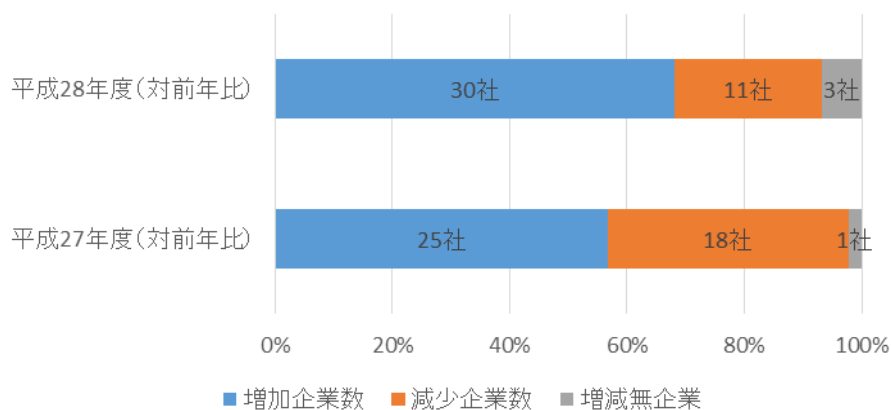


### c) 売上の動向

- ・平成 28 年度売上で、前年に対し増加している企業数は、30 社。
- ・平成 28 年度売上で、前年に対し減少している企業数は、11 社。
- ・昨年と比較し、増加している企業の割合が 11.4 ポイント増加する一方、減少した企業割合は 13.6 ポイント減の 27.3%となっている。
- ・IT 従事者1人当たりの売上高の中央値は 9.5 百万円であり、昨年度と比較し 0.2 百万円増加している。
- ・県内のみで活動している法人(県内法人)と県外でも活動している県内本社法人(県外活動県内法人)では、県内法人の売上が、8.5%増加している。県外活動県内法人の売上は▲0.6%減少であるが、特殊要因を除くと 4.7%増加である。

	増加企業数	減少企業数	増減無企業数	合計
平成 27 年度売上高(対前年比)	25 社	18 社	1 社	44 社
平成 28 年度売上高(対前年比)	30 社	11 社	3 社	44 社

個別企業売上の増減



### (3) Ruby 関連

#### a) Ruby エンジニア数推移(回答社全社)

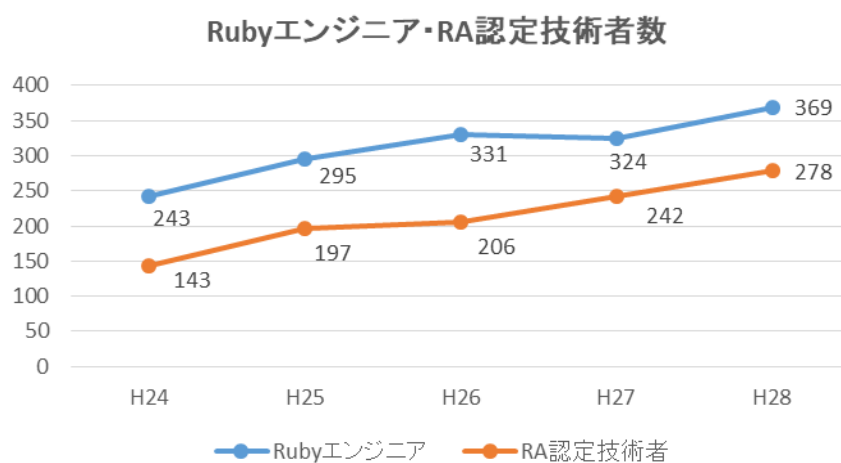
- 平成 28 年度県内 Ruby エンジニア数は、369 名で前年比 13.9% 増加となった。

	合計(社)
平成 26 年度	331 名(39 社)
平成 27 年度	324 名(40 社)
平成 28 年度	<b>369 名(43 社)</b>

#### b) Ruby アソシエーション認定技術者数推移(回答社全社)

- 平成 28 年度 Ruby アソシエーション認定技術者合計数は、前年度比 14.9% 増加。
- Ruby Silver については、前年度比 9.8% 増加した。
- Ruby Gold についても、前年比 31.0% 増加した。

	Ruby Silver	Ruby Gold	計
平成 26 年度	174 名	32 名	206 名
平成 27 年度	184 名	58 名	242 名
平成 28 年度	<b>202 名</b>	<b>76 名</b>	<b>278 名</b>

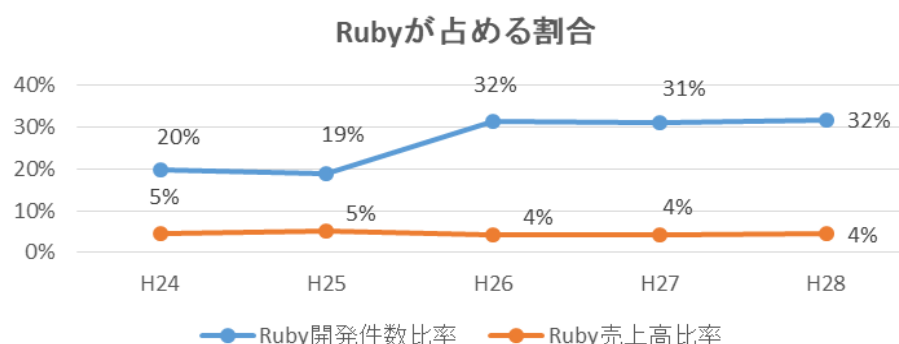


### c)システム開発件数(回答社全社)

- 平成 28 年度 1 件 50 万円以上のシステム開発件数は 7.9%増加した。  
Ruby 開発件数も 10.3%増加した。
- システム開発における Ruby の件数割合は 3 割程度でとどまる。

年 度	システム開発件数(県外)	Ruby 開発件数(県外)	Ruby 開発比率
平成 26 年度	1,249 件(142 件)	394 件(39 件)	31.5%
平成 27 年度	1,184 件(93 件)	369 件(18 件)	31.2%
平成 28 年度	<b>1,278 件(104 件)</b>	<b>407 件(15 件)</b>	<b>31.8%</b>

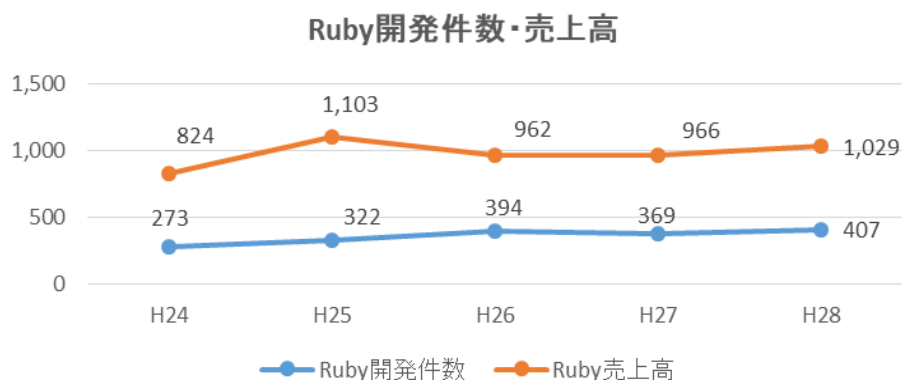
※県外:県外に本社を置く企業の開発件数



### d)Ruby 開発売上額

- 平成 28 年度 Ruby 開発売上額は、前年比 2.0%の微増であった。Ruby を用いたシステム開発の売上は全体の売上の 4.5%であり割合の動向はプラトー状態にある。
- Ruby エンジニアの 1 人あたりの受注金額 (中央値) は 2.1 百万円である。

年 度	ソフト系 IT 企業全売上	ソフト系 IT 企業 Ruby 売上 (県外)	Ruby 売上比率
平成 26 年度	22,711 百万円	962 百万円(151 百万円)	4.2%
平成 27 年度	22,802 百万円	966 百万円(111 百万円)	4.2%
平成 28 年度	<b>23,043 百万円</b>	<b>1,029 百万円(84 百万円)</b>	<b>4.5%</b>



#### (4) 情報処理技術者数(全回答社)

・情報処理関連国家資格取得に対する各社の熱意は大きいものがあり、近年特に情報セキュリティに関する資格取得の増加傾向が注目される。

	平成 27 年 4 月 1 日時点		平成 28 年 4 月 1 日時点		平成 29 年 4 月 1 日時点	
	社数合計	技術者数合計	社数合計	技術者数合計	社数合計	技術者数合計
IT パスポート (初級シスアド)	33	211	35	209	39	264
基本情報 (二種)	47	756	48	784	50	743
応用情報 (一種・ソフトウェア開発)	36	299	39	317	41	309
データベース	18	48	16	43	18	49
ネットワーク	16	53	16	60	19	69
エンベテッド	3	3	3	3	4	6
情報セキュリティ	21	102	22	119	24	132
IT サービスマネージャ (システム管理)	5	20	5	20	6	25
システムアーキテクト (特種・アプリケーション)	6	33	7	33	6	31
プロジェクトマネージャ	5	31	5	30	7	34
IT ストラジスト (アナリスト・上級シスアド)	2	13	2	13	3	13
システム監査	1	5	1	5	3	6

## (5) IT 関連施策への提言や協会活動、資格取得に関する要望、その他等

### A 社(県内)

島根県が進めている自治体セキュリティクラウドの現状や今後の事業計画、対応策などについて知りたい。  
IT 関係の法務。特に負債委託契約書、代理店契約書、保守契約書などの契約書作成についての知識、注意事項など。

### B 社(県内)

当社社員は平均年齢が 25～26 歳と若いため、システムエンジニアやプロジェクトマネージャー育成に役立つ講習会が多ければありがたいです。(アカデミックな内容でも実践的どちらでもよい)

### C 社(県内)

島根県内においては、日頃より IT 関連には手厚い支援をいただいておりますが、最近では島根発 Ruby 言語による開発、導入支援が減っているように思われます。Ruby 言語による開発をより推進するためにも島根県版の IT 導入補助金のようなものを作って頂けると有り難いです。

### D 社(県内)

- 1.独自のソフトウェア商品やサービスを提供できる企業への支援策を強化願いたい
- 2.他県からの立地企業より、県内に本社を置く企業への支援をより強化願いたい
- 3.中学・高校等での IT 教育はプログラミング能力の教育より論理的思考能力が身に付く授業科目を取り入れて欲しい。

### E 社(県外)

MCP(マイクロソフト認定資格)、AWS(Amazon Web Services)認定資格、オラクル認定資格、PMP(Project Management Professional)等の資格取得に対応した講座の開設

### F 社(県内)

技術者不足が続く中で、御会では技術者向けの教育事業を継続していただきありがとうございます。Ruby 技術者認定資格対策の講座と、その講座の受講生を対象とした受験料を支援する制度があると良いのではないかと思います。

### G 社(県外)

ベースとなる知識を得るためにも資格取得は必要なため、今後の県内エンジニアのスキルアップに繋がるよう試験料に対する助成のご検討をお願いします。

### D 社(県外)

『情報産業への投資』を積極的に行なって頂くよう行政機関への提言をお願いしたいです。

※「育成」への投資

※「新卒者雇用」への投資(助成)

育成への投資は、現状、教育機関任せになっている IT 教育へのバックアップをお願いしたい。

(助成でも自治体主導のセミナーでも何でも構いません)

新卒者雇用への投資については現在、一定の教育を受けた新卒者でも、実際に売り上げ貢献に至るまでの企業負担が多く、特に中小企業が雇用できるレベルの新卒者では、育成に非常に時間が掛かり、相当なコストが必要となります。この現状に耐え切れず倒産する会社も少なくないと考えます。

昨年、同じような要望を目にしましたが、是非とも「実効性の高い投資」として『県内 IT 技術者新卒者雇用助成制度』を制度化して実施して頂きたい。

E 社(県外)

飛行機を使用した打ち合わせが多くある為、出雲空港の 1 便、羽田などからの最終便について、現地での滞在時間を多く確保出来る様に、時間を調整して頂けるとありがたいです。現状、出雲空港ではなく、米子空港を使わざるを得ない状況が多々あります。

F 社(県内)

県内 IT 企業の活躍が今活発になっているところで、近年は企業同士が連合して活動を行う事により、新たなビジネスを模索する動きが顕在化しています。これらの活動に対し積極的な支援を受ける事が出来れば、より一層活動的になる事が考えられます。

周辺の機関におかれましては、これらの動きをよく見定めて頂き、より良い方向へ導いて頂きたいと思っています。

G 社(県外)

要望ではありませんが PMP 資格取得制度導入し推進しております。

H 社(県外)

IT 化に困っている会社や団体があるかと思いますが、具体的にどのような IT 化があれば問題解決できるのか、ニーズと IT サービスをマッチングできないかと思っています。その橋渡しを行政が担ってもらうことを期待しています。具体的には特に 1,2 次産業や中小企業の業務改善をふまえた IT 化ニーズの抽出と解決できるサービス、会社のマッチング。1 企業(団体)では手掛けにくいものでも共同でできる会社(団体)を探してチーム化を図ることで IT 化を実現させる。

I 社(県内)

勉強会開催会場を西部でも行ってもらいたい。

J 社(県内)

島根県等の行政における各種システムに関してできるだけ、県内企業を優先できるしくみ(施策)を出してほしい。

### 3. 調査結果集計表

#### 3-1) 売上高・経常利益・IT 従事者数

区分	平成 26 年度								
	平成 26 年度 売上高 (百万円)	平成 26 年度 経常利益 (百万円)	IT 従事者数 (H27 年 4 月 1 日時点)						合計(名)
			県内従事者数			県外従事者数			
			正社員・ 役員	非正規 雇用	派遣受 入れ	正社員・ 役員	非正規 雇用	派遣受 入れ	
全回答社	28,740	2,294	1,137	100	56	758	12	10	2,073
ソフト系 IT 社	22,711	1,197	1,108	98	56	756	11	10	2,039

区分	平成 27 年度								
	平成 27 年度 売上高 (百万円)	平成 27 年度 経常利益 (百万円)	IT 従事者数 (H28 年 4 月 1 日時点)						合計(名)
			県内従事者数			県外従事者数			
			正社員・ 役員	非正規 雇用	派遣受 入れ	正社員・ 役員	非正規 雇用	派遣受 入れ	
全回答社	25,383	1,698	1,166	100	42	740	5	15	2,068
ソフト系 IT 社	22,802	1,016	1,144	98	42	739	4	15	2,042

区分	平成 28 年度								
	平成 28 年度 売上高 (百万円)	平成 28 年度 経常利益 (百万円)	IT 従事者数 (H29 年 4 月 1 日時点)						合計(名)
			県内従事者数			県外従事者数			
			正社員・ 役員	非正規 雇用	派遣受 入れ	正社員・ 役員	非正規 雇用	派遣受 入れ	
全回答社	23,323	1,376	1,237	100	57	686	4	15	2,099
ソフト系 IT 社	23,043	1,375	1,226	98	57	685	4	15	2,085

#### 有効回答社数(平成 29 年 7 月)

- ・アンケート回答社数 73 社(うちソフト系 IT 企業 71 社)
- ・売上高有効回答社数 45 社(うちソフト系 IT 企業 44 社)
- ・経常利益有効回答社数 39 社(うちソフト系 IT 企業 38 社)

### 3-2) Ruby 関連調査項目

#### ① Ruby エンジニア数 ② Ruby アソシエーション認定技術者数 (全回答社)

	平成 26 年度			
	人数(平成 27 年 4 月 1 日時点)			
	Ruby エンジニア数	Ruby アソシエーション認定技術者数		
		Ruby Silver	Ruby Gold	合計
合計	331 名	174	32	206 名

	平成 27 年度			
	人数(平成 28 年 4 月 1 日時点)			
	Ruby エンジニア数	Ruby アソシエーション認定技術者数		
		Ruby Silver	Ruby Gold	合計
合計	324 名	184	58	242 名

	平成 28 年度			
	人数(平成 29 年 4 月 1 日時点)			
	Ruby エンジニア数	Ruby アソシエーション認定技術者数		
		Ruby Silver	Ruby Gold	合計
合計	369 名	202	76	278 名

#### ③ システム開発件数(全件数)と Ruby を使用したシステム開発件数(内数) Ruby 開発売上額 (受注金額 50 万円以上の件数 全回答社)

	平成 26 年度		
	開発完了時点(平成 26 年 4 月 1 日～平成 27 年 3 月 31 日時点)		
	受注金額 50 万円以上のシステム開発件数		
	システム開発件数: 全件数 (県外件数)	Ruby 開発件数: 内数 (県外件数)	Ruby 開発売上額(県外分)
合計	1,249 件(142 件)	394 件(39 件)	962 百万円(151 百万円)

	平成 27 年度		
	開発完了時点(平成 27 年 4 月 1 日～平成 28 年 3 月 31 日時点)		
	受注金額 50 万円以上のシステム開発件数		
	システム開発件数: 全件数 (県外件数)	Ruby 開発件数: 内数 (県外件数)	Ruby 開発売上額(県外分)
合計	1,184 件(93 件)	369 件(18 件)	966 百万円(111 百万円)

	平成 28 年度		
	開発完了時点(平成 28 年 4 月 1 日～平成 29 年 3 月 31 日時点)		
	受注金額 50 万円以上のシステム開発件数		
	システム開発件数: 全件数 (県外件数)	Ruby 開発件数: 内数 (県外件数)	Ruby 開発売上額(県外分)
合計	1,278 件(104 件)	407 件(15 件)	1,029 百万円(84 百万円)



#### 4. 回答企業一覧と参加団体

No.	本社所在地	企業名	情産協	ビジネス研究会	その他
1	松江	(株)アイ・コミュニケーション	○	○	
2	東京	(株)アイティープロデュース出雲支店	○		
3	松江	(株)アイテック	○	○	
4	出雲	(有)アイナス		○	
5	松江	(株)アキュートシスコム	○	○	
6	松江	(株)アバンセ	○		
7	東京	(株)アレックス			○
8	松江	(株)イーストバック		○	
9	東京	(株)e-Front	○		
10	出雲	いずもトータルネット(株)		○	
11	東京	(株)インターネットイニシアティブ	○		
12	東京	エクスウェア(株)	○		
13	出雲	(株)エステック	○	○	
14	東京	(合同会社) S-WORKS	○		
15	松江	(株)エバーコム		○	
16	松江	(株)MC セキュリティ			○
17	松江	(株)オネスト	○	○	
18	東京	(株)オプティマ	○		
19	東京	ガリレオスコープ(株)	○		
20	東京	(株)コプロシステム			○
21	東京	(株)コミクリ	○		
22	浜田	(株)コンピュータ・コンサルタント	○	○	
23	愛知	(株)CMC Solutions	○		
24	出雲	(株)シーエスエー	○	○	
25	松江	(株)ジェットシステム		○	
26	松江	(株)システムデザイン・アクティ	○	○	
27	松江	(株)システムリンク		○	
28	松江	(株)システム工房エム	○	○	
29	益田	(株)システムズアイ	○		
30	出雲	(株)島根情報処理センター	○	○	

No.	本社所在地	企業名	情産協	ビジネス研究会	その他
31	松江	島根電気(株)	○		
32	東京	スタジオ和オリエント(株)			○
33	松江	セコム山陰(株)	○		
34	松江	(株)SOLA		○	
35	益田	(株)ソコロシステムズ		○	
36	松江	(株)ダイヤコンピュータサービス	○	○	
37	松江	ティーエスケイ情報システム(株)	○		
38	東京	ディーアイエスソリューション(株)			○
39	松江	(株)ティーエム 21	○	○	
40	松江	(株)テクノプロジェクト	○	○	
41	東京	テラテクノロジー(株)	○		
42	松江	日海通信工業(株)	○		
43	出雲	(株)日本ハイソフト	○	○	
44	松江	(株)ネットワーク応用通信研究所	○	○	
45	出雲	(株)バイタルリード	○		
46	浜田	パストラルコンピューターシステム(株)	○		
47	浜田	(株)浜田コンピュータシステム	○	○	
48	広島	(株)日立インフォメーションエンジニアリング	○	○	
49	松江	ピーシーエッグ(株)		○	
50	松江	(株)ビジネスインフォーメーションガーヴァン		○	
51	東京	(株)ヒューマンシステム	○		
52	松江	(有)ヒューマンネット	○	○	
53	松江	ファーエンドテクノロジー(株)		○	
54	東京	(株)フェンリル	○		
55	出雲	(株)フレックス・ポイント・システムズ		○	
56	出雲	(株)プロビズモ	○	○	
57	益田	(株)マイメディア	○	○	
58	益田	(株)マスダシステム開発		○	
59	松江	(株)マツケイ	○	○	
60	松江	(株)松江情報センター	○	○	
61	松江	(株)ミック	○		
62	松江	(株)八雲ソフトウェア	○		
63	松江	(有)ヨネザワ写真館			○
64	松江	(株)ルーツ		○	

No.	本社所在地	企業名	情産協	ビジネス研究会	その他
65	松江	和幸情報システム(株)	○	○	
66	松江	(株)ワコムアイティ	○	○	
67	東京	(株)モンスター・ラボ 島根開発拠点	○		
68	東京	(株)日本ワイドコミュニケーションズ			○
69	東京	エフ・エスソフトウェア開発(株)	○		
70	愛知	日本システム開発(株)	○		
71	東京	ミラクル・リナックス(株)	○		
72	東京	(株)セントラル情報センター※	○		
73	東京	(株)イード※	○		
		小計	52 社	38 社 (内情産協会員 24 社)	7 社
		合計	73 社		

※新規回答企業 2 社