

ソフト系IT業界の実態調査

報告書(第10回)

平成30年 9月

一般社団法人 島根県情報産業協会
しまねソフト産業ビジネス研究会

はじめに

平素は情報産業の発展に格別のご高配を賜り厚く御礼申し上げます。

島根県では平成 19 年度からソフト系 IT 産業の支援を強化されてきており、今年度におきましても厳しい財政状況の中、情報産業の振興を推進していただいております。お陰様で県内情報産業の人材育成や県外ビジネスの推進、Ruby 開発推進などにおいて数々の成果が上がってきております。

その効果の検証をも兼ねて、今年も県内のソフト系 IT 関連従事者数などの実態調査を実施いたしました。島根県情報産業協会・しまねソフト産業ビジネス研究会の会員を含む県内ソフト系 IT 企業 76 社にアンケート調査を依頼し、このうち **76 社**(ソフト系 IT 企業 **74 社**)から回答を得ましたのでご報告申し上げます。

平成 29 年度 調査結果(概要)

- ・ソフト系 IT 企業従事者数(県内分) **1,441 名** (前年 1,381 名: 104.3%、前々年 1,284 名)
- ・売上額(ソフト系 IT 企業) **23,066 百万円** (前年 23,043 百万円: 100.1%、前々年 22,802 百万円)
- ・経常利益(ソフト系 IT 企業) **1,318 百万円** (前年 1,375 百万円: 95.8%、前々年 1,016 百万円)
- ・Ruby エンジニア(全回答社) **394 名** (前年 369 名: 106.8%、前々年 324 名)
- ・Ruby 開発売上(全回答社) **1,630 百万円** (前年 1,029 百万円: 158.4%、前々年 966 百万円)

平成 28 年度は売上額が 1.0% 増加の 230 億円とほぼ横ばいでありましたが、調査開始以来の最高値を更新となりました。経常利益は、▲4.2% と減少し、13 億円となりました。

マイナンバー制度導入などの特需の影響がなくなったこと、人材確保が難しくなっていることから売上の伸びの鈍化があるものと思われま

す。県内 IT 従事者数は 60 名増加の 1,441 名となりました。引き続き右肩上がりの増加となっています。

H27 年度調査から行っている IT エンジニアの不足状況については、7 割を超える企業が不足を感じており、その数は、システムエンジニア 171 名、プログラマー 228 名となります。不足を訴える企業は、県内企業 34 社、県外企業 19 社であり、回答企業に占めるその割合は、県内本社では 74%、県外本社では 68% です。県外企業の県内進出の要因のひとつに人材確保があげられますが、県内企業もまた人材確保が引き続き切実な課題となっています。

県内ソフト系 IT 企業が今後の更なる安定成長を図り、有能な県内若年労働者の雇用の場を確保する為にも、引き続き「IT 産業振興策」の継続が必要と考えております。成長性の高い情報産業が県内の主要産業として一翼を担うべく、協会挙げて推進してまいりますので、引き続きご支援の程よろしくお願

平成 30 年 9 月

一般社団法人 島根県情報産業協会
会長 吉岡 宏

平成29年度ソフト系 IT 業界の実態調査報告書

目次

はじめに

1. 調査の概要	1
1-1 調査目的	
1-2 調査内容	
(1) 調査対象と調査方法	
(2) 調査項目	
(2)-1 IT 従事者数	
(2)-2 売上高	
(2)-3 Ruby 関連調査	
1-3 回収状況	
2. 調査結果	
2-1 回答企業の属性	2
(1) 本社所在地及び県外事業所展開構成	
(2) IT 従事者数別構成	
(3) 売上高別構成	
2-2 業績分析	
(1) IT 従事者数推移.....	3
a) 従事者数推移	
b) 個別企業県内従事者数の増減	
c) 不足している IT 従事者数	
(2) 売上高推移.....	5
a) 売上推移	
b) 経常利益推移	
c) 売上の動向	
(3) Ruby 関連.....	7
a) Ruby エンジニア数推移	
b) Ruby アソシエーション認定技術者数推移	
c) システム開発件数	
d) Ruby 開発売上額	
(4) 情報処理技術者数.....	9
(5) IT 関連施策への提言や協会活動、資格取得に関する要望、その他...	10
3. 調査結果集計表	12
4. 回答企業一覧と参加団体	14

1. 調査の概要

1-1 調査目的

島根県からソフト系 IT 産業に特別の支援を頂いており、その直接的あるいは間接的な効果を測定し、今後の更なるソフト系 IT 産業支援に役立てて頂くと共に、我々自身の経営方針・経営戦略に役立てる。

1-2 調査内容

調査対象と調査方法

(一社)島根県情報産業協会及びしまねソフト産業ビジネス研究会の全会員、その他県内 IT 企業の一部、県内ソフト系 IT 企業 76 社を対象とした。

対象企業に調査票を送付し、対象企業内で記入の後、メールにより回収した。今年度は、従業員数等については 4 月末、売上等については 7 月を報告締切と 2 回に分けて調査実施した。

なお、本調査報告でソフト系 IT 企業とは、産業分類上の情報サービス業及びインターネット付随サービス業と定義する。以下、調査報告の対象は特に言及する部分を除きソフト系 IT 企業の数値を掲げる。

(1) 調査項目

(2)-1 IT従事者数(正社員、非正規雇用者、派遣従事者別)

- a) 島根県内企業の県内 IT 従事者数及び県外事業所 IT 従事者数
- b) 島根県外本社企業の島根県内事業所における IT 従事者数

(2)-2 売上高等

- a) 島根県内企業の売上高及び経常利益
- b) 島根県外本社企業の島根県内事業所における売上高及び経常利益

(2)-3 Ruby 関連調査

- 1 Ruby エンジニア数
- 2 Ruby アソシエーション認定技術者数
- 3 Ruby システム開発件数・売上額

(2)-4 情報処理技術者数(国家試験)

(2)-5 資格取得に関するその他・要望

(2)-6 IT 関連施策への提言や協会活動、資格取得に関する要望、その他

(3) 期間

(3)-1 対象期間

- a) 平成 28 年 決算日(平成 28 年 4 月 1 日～平成 29 年 3 月 31 日)時点
 - b) 平成 29 年 決算日(平成 29 年 4 月 1 日～平成 30 年 3 月 31 日)時点
- 但し、IT 従事者数についてはそれぞれの翌事業年度の 4 月 1 日現在

(3)-2 調査期間 平成 30 年 4 月～7 月

1-3 回収状況 回収件数 76 社(新規回答社 3 社、回収率 100%)

2. 調査結果

2-1 回答企業の属性

(1) 本社所在地及び県外事業所展開構成

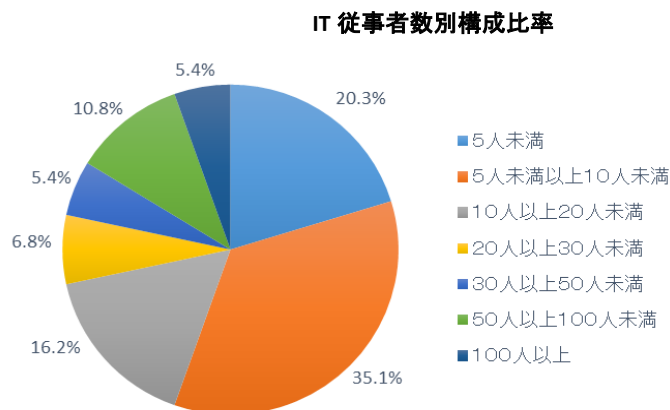
本調査のソフト系 IT 企業の有効回答 74 社のうち、平成 29 年度の県内本社企業は 46 社。そのうち県外への事業所展開企業は、24 社。

年 度	県内企業数(県外展開企業数)	進出企業数(従事者数)	合計
平成 27 年度	47 社(21 社)	23 社(133 名)	70 社
平成 28 年度	46 社(23 社)	25 社(158 名)	71 社
平成 29 年度	46 社(24 社)	28 社(210 名)	74 社

(2) IT 従事者数別構成

10 人未満の企業数が 55.4%を占める。従業員 30 名以上の企業は 16 社で、これらの企業の従事者数は全体の 76.5%を占める。

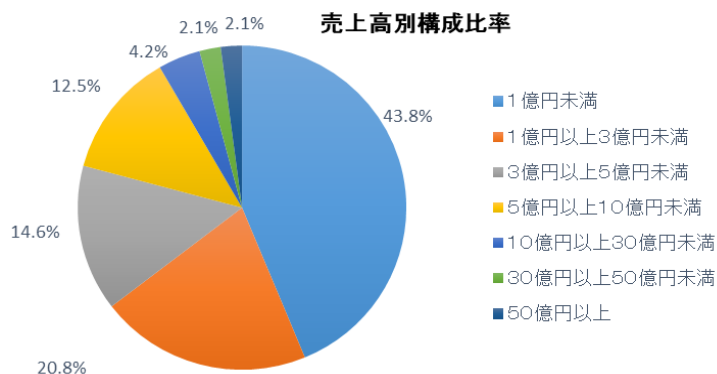
カテゴリー	社数(社)	構成比(%)
5 人未満	15	20.3%
5 人～9 人	26	35.1%
10 人～19 人	12	16.2%
20 人～29 人	5	6.8%
30 人～49 人	4	5.4%
50 人～99 人	8	10.8%
100 人以上	4	5.4%
合計	74 社	100%



(3) 売上高別構成 (平成 29 年度)

有効回答 48 社の売上高別構成は、1 億円未満がもっとも多く 21 社で 43.8%を占める。10 億円以上の会社は 4 社(48 社の 8.3%)。その売上が 58.6%を占める

カテゴリー	社数(社)	構成比(%)
1 億円未満	21	43.8%
1 億～3 億円未満	10	20.8%
3 億～5 億円未満	7	14.6%
5 億～10 億円未満	6	12.5%
10 億～30 億円未満	2	4.2%
30 億～50 億円未満	1	2.1%
50 億以上	1	2.1%
合計	48 社	100%



2-2 業績分析

(1) IT 従事者数推移

a) IT 従事者数推移

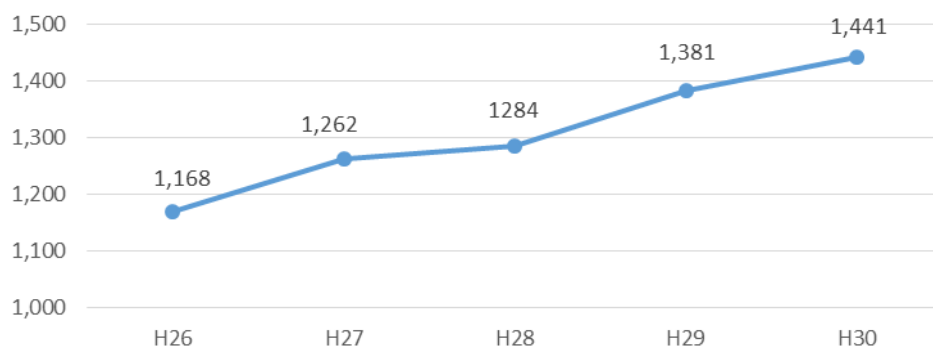
- ・平成 29 年度従事者数は、県内で従事する者が 60 名増加した。
- ・県外本社企業で 52 名増加する一方、県内本社企業で県内従事者が 8 名増加している。
- ・県内本社企業の県外従事者数は、▲20 名の 684 名となった。

	平成 27 年度		平成 28 年度		平成 29 年度	
	県内	県外	県内	県外	県内	県外
小計	1,284	758	1,381	704	1,441	684
合計	2,042 名		2,085 名		2,125 名	

※県内: 県内に本社を置く企業の県内勤務者と進出企業の県内勤務者の合計

※県外: 県内に本社を置く企業の県外事業所に勤務する従事者の総数

県内IT従事者数推移 年度は調査年度

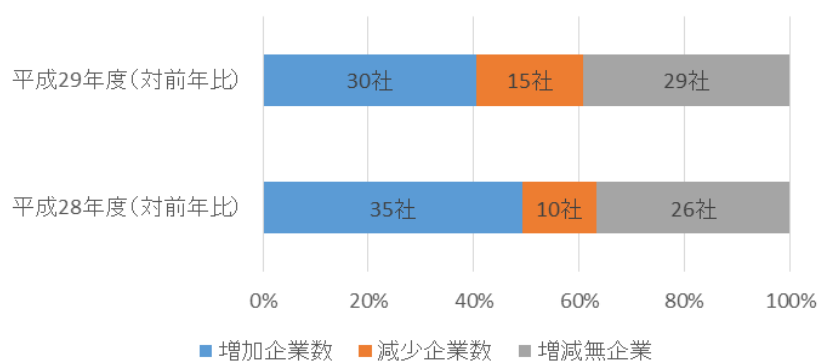


b) 個別企業県内従事者数の増減

- ・平成 30 年度県内従事者数が、前年に対し増加した企業数は、30 社。減少企業数は 15 社。有効回答社構成比でみると増加した企業は▲8.8 ポイントの 40.5%。一方減少した企業は 6.2 ポイント増の 20.3% である。
- ・ソフト系 IT 企業 74 社の 1 社あたり県内 IT 従事者数の中央値は 8.5 人である

	増加企業数	減少企業数	増減無企業数	合計
平成 28 年度従事者数(前年比較)	35 社	10 社	26 社	71 社
平成 29 年度従事者数(前年比較)	30 社	15 社	29 社	74 社

個別企業従事者数の増減



c)不足している IT 従事者数

- ・IT 技術者（システムエンジニア・プログラマー）が不足していると感じている IT 企業は 県内本社で 72%、県外本社で 68%
- ・前年調査では不足を訴える IT 企業の割合はともに 8 割を超えていたので、不足感は県内 本社企業で強まっている。

区分		SE①	P②	①or②	有効回答	割合	
全社	社数	47	39	54	76	71.1%	
	不足数	172	229	401	2,140	18.7%	
IT 企業	社数	46	38	53	74	71.6%	
	不足数	171	228	399	2,125	18.8%	
本社別	県内	社数	30	24	34	46	73.9%
		不足数	76	70	146	1,915	7.6%
	県外	社数	16	14	19	28	67.9%
		不足数	95	158	253	210	120.5%

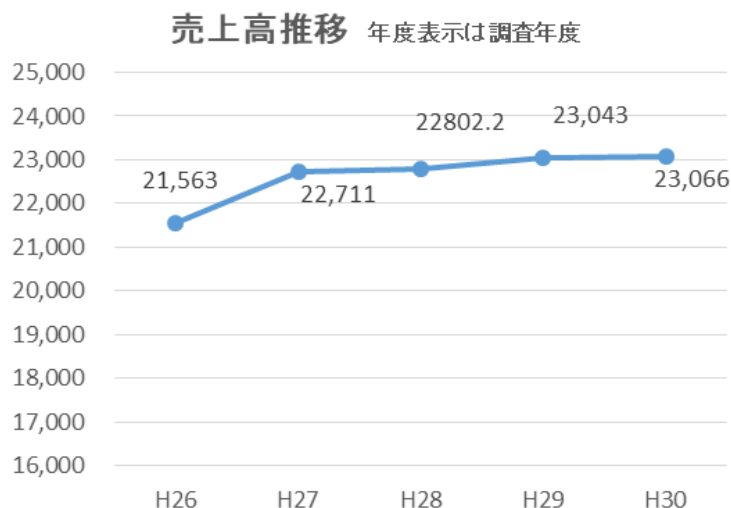
SE はシステムエンジニア、P はプログラマーを示す

(2)売上高推移

a)売上推移

・平成 29 年度ソフト系 IT 企業の売上額合計は 23,066 百万円で、前年度比 0.1%のほぼ横ばいである。

平成 27 年度	22,802 百万円(回答企業 44 社)	
平成 28 年度	23,043 百万円(回答企業 44 社)	(対前年比 101.1%)
平成 29 年度	23,066 百万円(回答企業 48 社)	(対前年比 100.1%)



b)経常利益推移

・平成 29 年度ソフト系 IT 企業の経常利益額は 1,317 百万円で、前年度比 95.8%減。

平成 27 年度	1,016 百万円(回答企業 37 社)	
平成 28 年度	1,375 百万円(回答企業 38 社)	(対前年比 135.4%)
平成 29 年度	1,317 百万円(回答企業 39 社)	(対前年比 95.8%)

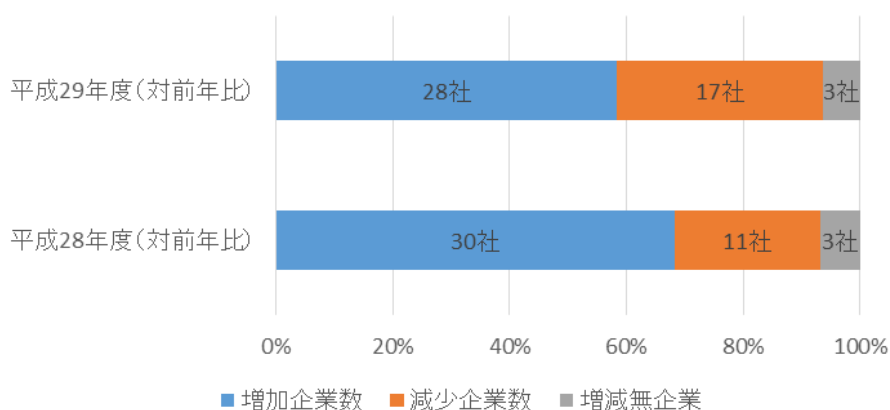


c) 売上の動向

- ・平成 29 年度売上で、前年に対し増加している企業数は、28 社。
- ・平成 29 年度売上で、前年に対し減少している企業数は、17 社。
- ・昨年と比較し、増加している企業の割合が▲9.8 ポイントの 58.3% の一方、減少した企業割合は 10.4 ポイント増の 35.4% となっている。
- ・IT 従事者 1 人当たりの売上高の中央値は 9.5 百万円。
- ・県内のみで活動している法人(県内法人)と県外でも活動している県内本社法人(県外活動県内法人)では、県内法人の売上が▲4.9% である一方、県外活動県内法人の売上は 0.2% 増加となった

	増加企業数	減少企業数	増減無企業数	合計
平成 28 年度売上高(対前年比)	30 社	11 社	3 社	44 社
平成 29 年度売上高(対前年比)	28 社	17 社	3 社	48 社

個別企業売上の増減



(3) Ruby 関連

a) Ruby エンジニア数推移(回答社全社)

- 平成 29 年度県内 Ruby エンジニア数は、394 名で前年比 6.8%増加となった。

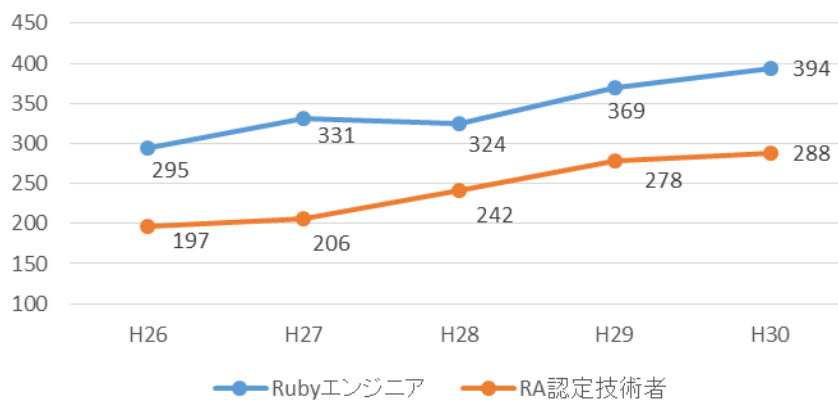
	合計(社)
平成 27 年度	324 名(40 社)
平成 28 年度	369 名(43 社)
平成 29 年度	394 名(49 社)

b) Ruby アソシエーション認定技術者数推移(回答社全社)

- 平成 29 年度 Ruby アソシエーション認定技術者合計数は、前年度比 3.6%増加。
- Ruby Silver については、前年比 5.4%増加した。
- Ruby Gold については、前年比 1.3%減少した。

	Ruby Silver	Ruby Gold	計
平成 27 年度	184 名	58 名	242 名
平成 28 年度	202 名	76 名	278 名
平成 29 年度	213 名	75 名	288 名

Rubyエンジニア・RA認定技術者数

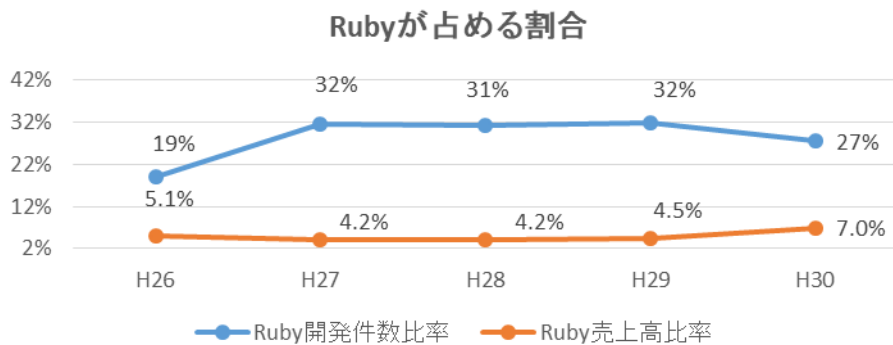


c)システム開発件数(ソフト系 IT 企業)

- 平成 29 年度 1 件 50 万円以上のシステム開発件数は 20.3% 増加した。
Ruby 開発件数も 4.4% 増加した。
- システム開発における Ruby の件数割合は 3 割程度でとどまる。

年 度	システム開発件数(県外)	Ruby 開発件数(県外)	Ruby 開発比率
平成 27 年度	1,179 件(93 件)	369 件(18 件)	31.3%
平成 28 年度	1,273 件(104 件)	406 件(15 件)	31.9%
平成 29 年度	1,530 件(122 件)	422 件(25 件)	27.6%

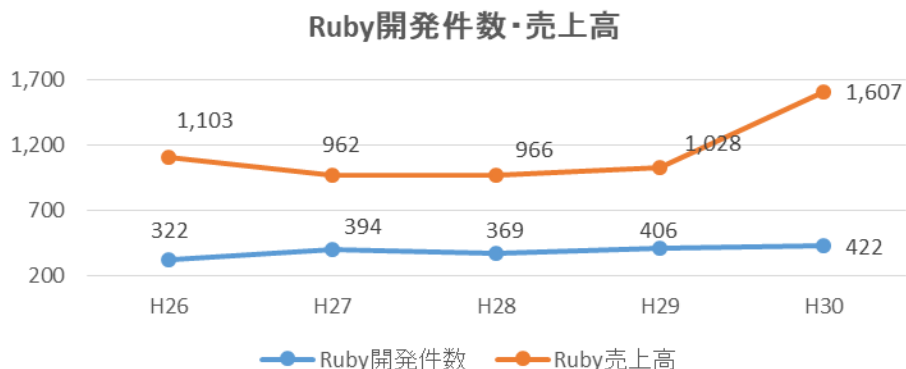
※県外:県外に本社を置く企業の開発件数



d) Ruby 開発売上額(ソフト系 IT 企業)

- 平成 29 年度 Ruby 開発売上額は、前年比 58.2% の大幅な増加であった。Ruby を用いたシステム開発の売上は全体の売上の 7% であり、プラトー状態から一転上昇した。
- Ruby エンジニアの 1 人あたりの受注金額 (中央値) は 3.1 百万円である。

年 度	ソフト系 IT 企業全売上	ソフト系 IT 企業 Ruby 売上 (県外)	Ruby 売上比率
平成 27 年度	22,802 百万円	966 百万円(111 百万円)	4.2%
平成 28 年度	23,043 百万円	1,028 百万円(84 百万円)	4.5%
平成 29 年度	23,066 百万円	1,607 百万円(383 百万円)	7.0%



(4)情報処理技術者数(全回答社)

・情報処理関連国家資格取得に対する各社の熱意は大きいものがあり、近年特に情報セキュリティに関する資格取得の増加傾向が注目される。

	平成 27 年 4 月 1 日時点		平成 28 年 4 月 1 日時点		平成 29 年 4 月 1 日時点	
	社数合計	技術者数 合計	社数合計	技術者数 合計	社数合計	技術者数 合計
IT パスポート (初級シスアド)	35	209	39	264	38	228
基本情報 (二種)	48	784	50	743	49	682
応用情報 (一種・ソフトウェア開発)	39	317	41	309	39	300
データベース	16	43	18	49	20	53
ネットワーク	16	60	19	69	18	59
エンベテッド	3	3	4	6	4	6
情報セキュリティー	22	119	24	132	21	115
IT サービスマネージャ (システム管理)	5	20	6	25	5	23
システムアーキテクト (特種・アプリケーション)	7	33	6	31	8	36
プロジェクトマネージャ	5	30	7	34	7	34
IT ストラジスト (アナリスト・上級シスアド)	2	13	3	13	3	12
システム監査	1	5	3	6	4	7

(5) IT 関連施策への提言や協会活動、資格取得に関する要望、その他等

A 社(県内)

- ・IT 人材育成の経費助成(→行政)
- ・IT 技術者や IT 営業員等の人材確保支援(→行政)
- ・継続的な IT 人材育成事業の推進(→協会)

B 社(県内)

零細な業者としてエンジニアやプログラマーの採用が課題ですが、そのほかには現状特にありません。

C 社(県外)

昨年、誘致企業として島根県へ進出させていただきました。右も左も分からない中で、採用活動や Ruby 関連行事、関係各所の団体様や IT 技術者向けの講座情報などさまざまな情報をご案内いただきましたが、それぞれがバラバラに案内が来たり、こちらから取りに行かないといけないものも多く、苦労しました。中には先着順での申込みというものもあり、今年はチャンスを逃した採用関連のイベントもありました。要望としましては、行政機関の横串を通していただき、年度のある程度の重要情報やイベントスケジュールをまとめて発表・共有していただける場があると非常に助かります。また、準備へのモチベーションも上がり、参加する誘致企業同士のつながりを深める機会にもなるように思います。そういった仕掛けづくりをお願いできれば幸いです。

D 社(県内)

- ①ビジネスモデルを構築し、全国、世界に打って出れる企業及び起業家の育成に支援頂きたい
- ②松江市内の高速回線インフラの充実に行政投資及び支援を頂きたい

E 社(県内)

県内 IT 企業の活動が今活発になっているところで、近年は企業同士が連合して活動を行う事により、新たなビジネスを模索する動きが顕在化しています。これらの活動に対し積極的な支援を受ける事が出来れば、より一層活動的になる事が考えられます。

周辺の機関におかれましては、これらの動きをよく見定めて頂き、より良い方向へ導いて頂きたいと思っています。

F社(県内)

Ruby への積極的な取り組みが逆に会員企業の発展を限定的にしていないか?等の検討が必要かもしれません。

G社(県外)

例年同様、人材不足が続いており、受注を逃すこともあります。引き続き、人材確保のためのご支援を頂きたいと考えております。

・学生の都心流出を防ぐ為、県内就職者への奨学金返済免除に関する制度の見直し。

(平成 28 年度で打ち切りとなっているようでした。)

・UIターンの社会人・学生についても、一定期間、島根で就職した場合、島根県の奨学金に関わらず、返済額の一部補助等を行っては如何でしょうか。

D社(県内)

御会の講座を利用しリーダーや PM の養成を行っていただきたいと思います。他業種への IT 活用を広めるために、IT 企業が他業種の業務を学ぶ機会があると良いのではないかと思います。

E社(県内)

・県内実施の教育や受講講座が増え社員が受講し易くなってはいるが、まだまだ県外でしか実施されていないものも多くある。県外受講についても条件や制限があっても良いので何らかの補助があれば助かります。

・各企業間の若手、中堅の技術者、また管理職層の交流・意見交換・ワーキング(場合によっては首都圏 IT 企業視察や合宿など)による学びの機会がより増えると良いと感じる。数的なバランスもあるが東部と西部の企業や技術者が一緒に交流する場も増えればと感じます。

3. 調査結果集計表

3-1) 売上高・経常利益・IT 従事者数

区分	平成 27 年度								
	平成 27 年度 売上高 (百万円)	平成 27 年度 経常利益 (百万円)	IT 従事者数(H28 年 4 月 1 日時点)						合計(名)
			県内従事者数			県外従事者数			
			正社員・ 役員	非正規 雇用	派遣受 入れ	正社員・ 役員	非正規 雇用	派遣受 入れ	
全回答社	25,383	1,698	1,166	100	42	740	5	15	2,068
ソフト系 IT 社	22,802	1,016	1,144	98	42	739	4	15	2,042

区分	平成 28 年度								
	平成 28 年度 売上高 (百万円)	平成 28 年度 経常利益 (百万円)	IT 従事者数(H29 年 4 月 1 日時点)						合計(名)
			県内従事者数			県外従事者数			
			正社員・ 役員	非正規 雇用	派遣受 入れ	正社員・ 役員	非正規 雇用	派遣受 入れ	
全回答社	23,323	1,376	1,237	100	57	686	4	15	2,099
ソフト系 IT 社	23,043	1,375	1,226	98	57	685	4	15	2,085

区分	平成 29 年度								
	平成 29 年度 売上高 (百万円)	平成 29 年度 経常利益 (百万円)	IT 従事者数(H30 年 4 月 1 日時点)						合計(名)
			県内従事者数			県外従事者数			
			正社員・ 役員	非正規 雇用	派遣受 入れ	正社員・ 役員	非正規 雇用	派遣受 入れ	
全回答社	23,346	1,320	1,312	92	51	650	6	20	2,140
ソフト系 IT 社	23,066	1,318	1,298	92	51	649	6	20	2,125

有効回答社数(平成 30 年 7 月)

- ・アンケート回答社数 76 社(うちソフト系 IT 企業 74 社)
- ・売上高有効回答社数 49 社(うちソフト系 IT 企業 48 社)
- ・経常利益有効回答社数 40 社(うちソフト系 IT 企業 39 社)

3-2) Ruby 関連調査項目

① Ruby エンジニア数 ② Ruby アソシエーション認定技術者数 (全回答社)

平成 27 年度				
人数(平成 28 年 4 月 1 日時点)				
Ruby エンジニア数	Ruby アソシエーション認定技術者数			合計
	Ruby Silver	Ruby Gold		
合計	324 名	184	58	242 名

平成 28 年度				
人数(平成 29 年 4 月 1 日時点)				
Ruby エンジニア数	Ruby アソシエーション認定技術者数			合計
	Ruby Silver	Ruby Gold		
合計	369 名	202	76	278 名

平成 29 年度				
人数(平成 30 年 4 月 1 日時点)				
Ruby エンジニア数	Ruby アソシエーション認定技術者数			合計
	Ruby Silver	Ruby Gold		
合計	394 名	213	75	288 名

③ システム開発件数(ソフト系 IT 企業)と Ruby を使用したシステム開発件数(内数) Ruby 開発売上額(受注金額 50 万円以上の件数 ソフト系 IT 企業)

平成 27 年度			
開発完了時点(平成 27 年 4 月 1 日～平成 28 年 3 月 31 日時点)			
受注金額 50 万円以上のシステム開発件数			
システム開発件数:全件数 (県外件数)	Ruby 開発件数:内数 (県外件数)	Ruby 開発売上額(県外分)	
合計	1,179 件(93 件)	369 件(18 件)	966 百万円(111 百万円)

平成 28 年度			
開発完了時点(平成 28 年 4 月 1 日～平成 29 年 3 月 31 日時点)			
受注金額 50 万円以上のシステム開発件数			
システム開発件数:全件数 (県外件数)	Ruby 開発件数:内数 (県外件数)	Ruby 開発売上額(県外分)	
合計	1,273 件(104 件)	406 件(15 件)	1,028 百万円(84 百万円)

平成 29 年度			
開発完了時点(平成 29 年 4 月 1 日～平成 30 年 3 月 31 日時点)			
受注金額 50 万円以上のシステム開発件数			
システム開発件数:全件数 (県外件数)	Ruby 開発件数:内数 (県外件数)	Ruby 開発売上額(県外分)	
合計	1,530 件(122 件)	422 件(25 件)	1,607 百万円(383 百万円)

4. 回答企業一覧と参加団体

No.	本社所在地	企業名	情産協	ビジネス研究会	その他
1	松江	(株)アイ・コミュニケーション	○	○	
2	東京	(株)アイティープロデュース出雲支店	○		
3	松江	(株)アイテック	○	○	
4	出雲	(有)アイナス		○	
5	松江	(株)アキュートシスコム	○	○	
6	松江	(株)アバンセ	○		
7	東京	(株)アレックス			○
8	松江	(株)イーストバック		○	
9	東京	(株)イード	○		
10	東京	(株)e-Front	○		
11	出雲	いずもトータルネット(株)		○	
12	東京	(株)インターネットイニシアティブ	○		
13	東京	エクスウェア(株)	○		
14	出雲	(株)エスティック	○	○	
15	東京	(合同会社) S-WORKS	○		
16	松江	(株)エバーコム		○	
17	東京	エフ・エスソフトウェア開発(株)	○		
18	松江	(株)MC セキュリティ			○
19	松江	(株)オネスト	○	○	
20	東京	(株)オプティマ	○		
21	東京	ガリレオスコープ(株)	○		
22	東京	(株)コプロシステム			○
23	東京	(株)コミクリ	○		
24	浜田	(株)コンピュータ・コンサルタント	○	○	
25	東京	サイバートラスト(株)	○		
26	愛知	(株)CMC Solutions	○		
27	出雲	(株)シーエスエー	○	○	
28	松江	(株)ジェットシステム		○	
29	松江	(株)システムデザイン・アクティ	○	○	
30	松江	(株)システムリンク		○	
31	松江	(株)システム工房エム	○	○	

No.	本社所在地	企業名	情産協	ビジネス研究会	その他
32	益田	(株)システムズアイ	○		
33	出雲	(株)島根情報処理センター	○	○	
34	松江	島根電工(株)	○		
35	東京	スタジオ和オリエント(株)			○
36	松江	セコム山陰(株)	○		
37	東京	(株)セントラル情報センター	○		
38	松江	(株)SOLA		○	
39	益田	(株)ソコロシステムズ		○	
40	松江	(株)ダイヤコンピュータサービス	○	○	
41	松江	ティーエスケイ情報システム(株)	○		
42	東京	ディーアイエスソリューション(株)			○
43	松江	(株)ティーエム 21	○	○	
44	松江	(株)テクノプロジェクト	○	○	
45	東京	テラテクノロジー(株)	○		
46	松江	日海通信工業(株)	○		
47	愛知	日本システム開発(株)	○		
48	出雲	(株)日本ハイソフト	○	○	
49	東京	(株)日本ワイドコミュニケーションズ			○
50	松江	(株)ネットワーク応用通信研究所	○	○	
51	出雲	(株)バイタルリード	○		
52	浜田	パストラルコンピュータシステム(株)	○		
53	浜田	(株)浜田コンピュータシステム	○	○	
54	広島	(株)日立インフォメーションエンジニアリング	○	○	
55	松江	ピーシーエッグ(株)		○	
56	松江	(株)ビジネスインフォメーションガーヴァン		○	
57	東京	(株)ヒューマンシステム	○		
58	松江	(有)ヒューマンネット	○	○	
59	松江	ファーエンドテクノロジー(株)		○	
60	東京	(株)フェンリル	○		
61	出雲	(株)フレックス・ポイント・システムズ		○	
62	出雲	(株)プロビズモ	○	○	
63	益田	(株)マイメディア	○	○	
64	益田	(株)マスダシステム開発		○	
65	松江	(株)マツケイ	○	○	

No.	本社所在地	企業名	情産協	ビジネス研究会	その他
66	松江	(株)松江情報センター	○	○	
67	松江	(株)ミック	○		
68	東京	(株)モンスター・ラボ 島根開発拠点	○		
69	松江	(株)八雲ソフトウェア	○		
70	松江	(有)ヨネザワ写真館			○
71	松江	(株)ルーツ		○	
72	松江	和幸情報システム(株)	○	○	
73	松江	(株)ワコムアイティ	○	○	
74	東京	(株)アイル ※	○		
75	東京	(株)ケー・エス・イー 島根開発センター ※	○		
76	東京	(株)パソナテック 島根 Lab ※	○		
		小計	55 社	38 社 (内情産協会員 24 社)	7 社
		合計	76 社		

※新規回答企業 3 社