

島根県  
知事 溝口 善兵衛 様

平成21年度ソフト系IT関連従事者数アンケート調査  
報告書

平成21年8月19日

社団法人 島根県情報産業協会  
しまねソフト産業ビジネス研究会

## はじめに

情報産業の振興を通じて島根県の経済発展に寄与することを目的として活動をしている当協会は、人口減少傾向が顕著な当県において、雇用の増加が最大の貢献であると認識しております。

島根県では、平成19年度からソフト系IT産業の支援を強化して頂いておりますが、県内情報産業業界の人材育成や、県外ビジネスの推進などで徐々に成果が開始しております。その効果の検証のために、ソフト系IT関連従事者数などのアンケートを実施いたしましたので結果について報告申し上げます。

(成果があった顕著な例)

平成19年度と平成20年度売上額は109%に増加

平成19年度と平成20年度雇用者数は110%に増加

増加傾向ではありますが島根県からのご支援があつてのこと、安定成長の為には引き続き「IT産業振興策」の継続が必要と考えております。今後とも、情報産業が県内産業の柱の一つとなるよう最大の努力を惜しまない所存ですのでご支援のほど、よろしくお願い申し上げます。

平成21年8月19日

社団法人 島根県情報産業協会

会長 多久和 厚

# 平成 21 年度ソフト系IT関連従事者数アンケート調査報告書

## 目 次

はじめに

<b>1. 調査の概要</b> .....	1
<b>1-1 調査目的</b>	
<b>1-2 調査内容</b>	
(1) 調査対象と調査方法	
(2) 調査項目	
(2)-1 売上高	
(2)-2 IT従事者数	
(2)-3 対象期間	
(2)-4 調査期間	
<b>1-3 回収状況</b>	
<b>2. 調査結果</b>	
<b>2-1 回答企業の属性</b> .....	2
(1) 本社所在地及び県外事業所展開構成	
(2) 売上高別構成	
(3) IT従事者数別構成	
<b>2-2 業績推移</b>	
(1) 売上高推移.....	3
a) 全体売上推移	
b) 個別企業売上推移	
(2) IT従事者数推移.....	4
a) 全体従事者数推移	
b) 個別企業従事者数推移	
c) 県内従事者数の推移	
<b>3. 調査結果集計表</b> .....	6
<b>4. アンケート要項(詳細版)</b> .....	7
<b>5. 回答企業一覧と参加団体</b> .....	8

## 添付資料

アンケート調査依頼文  
アンケート回答用紙

# 1. 調査の概要

## 1-1 調査目的

島根県からソフト系IT産業に特別の支援を頂いており、その直接的あるいは間接的な効果を測定し、今後の更なるソフト系IT産業支援に役立てて頂くと共に、我々自身の経営方針・経営戦略に役立てる。

## 1-2 調査内容

### (1) 調査対象と調査方法

(社)島根県情報産業協会正会員、しまねソフト産業ビジネス研究会会員、及びその他県内ソフト系IT企業 合計63社を対象とした。

対象企業に調査票を送付し、自計記入の後、メール及びFAXにより回収した。

### (2) 調査項目(詳細はアンケート要項詳細版に記載)

#### (2)-1 売上高(ソフト系IT業務及び関連業務)

- a) 島根県内企業の売上高。
- b) 島根県外本社企業の島根県内事業所における売上高。

#### (2)-2 IT従事者数(正社員、非正規雇用者、派遣従事者別)

- a) 島根県内企業の県内IT従事者数。
- b) 島根県外本社企業の島根県内事業所におけるIT従事者数。

#### (2)-3 対象期間

- a) 平成19年 決算日(平成18年4月1日～平成19年3月31日)時点
- b) 平成20年 決算日(平成19年4月1日～平成20年3月31日)時点
- c) 平成21年 決算日(平成20年4月1日～平成21年3月31日)時点

#### (2)-4 調査期間

平成21年6月～7月

## 1-3 回収状況

回収件数      49社(回収率 77.7%)

## 2. 調査結果

### 2-1 回答企業の属性

#### (1) 本社所在地及び県外事業所展開構成

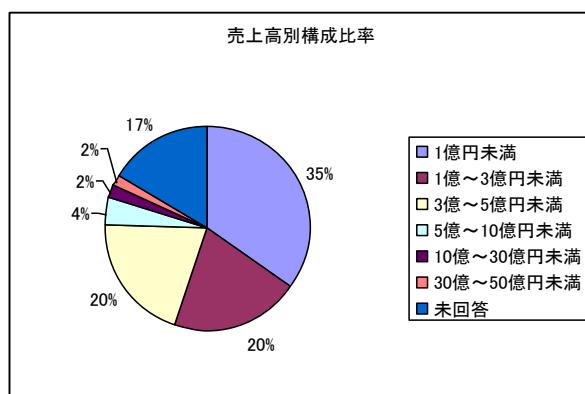
本調査の有効回答企業49社のうち、島根県内本社企業は45社（県外本社4社）である。又、県内の本社企業のうち、他県へ事業所展開企業数は、年度別に下記のとおりとなる。

平成 18 年度	16社（県内企業回答 41社中）
平成 19 年度	18社（県内企業回答 43社中）
平成 20 年度	16社（県内企業回答 45社中）

#### (2) 売上高別構成(平成20年度)

有効回答41社のうち、島根県本社企業の全社売上高と県外本社企業の島根県事業所分売上高の分布のうち、1億円未満がもっとも多く17社で4割強を占める。

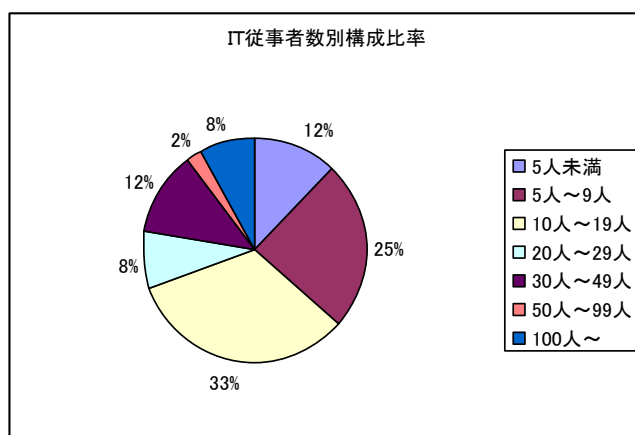
カテゴリー	社数(社)	構成比(%)
1 億円未満	17	35
1 億～3 億円未満	10	20
3 億～5 億円未満	10	20
5 億～10 億円未満	2	4
10 億～30 億円未満	1	2
30 億～50 億円未満	1	2
未回答	8	17
合計	49 社	100%



#### (3) IT従事者数別構成(平成20年度)

県内従事者と県外従事者の合計IT従事者は、10人～19人規模が16社で3割強を占め、19人以下で34社と全体の7割弱を占める。

カテゴリー	社数(社)	構成比(%)
5 人未満	6	12
5 人～9 人	12	25
10 人～19 人	16	33
20 人～29 人	4	8
30 人～49 人	6	12
50 人～99 人	1	2
100 人～	4	8
合計	49 社	100%



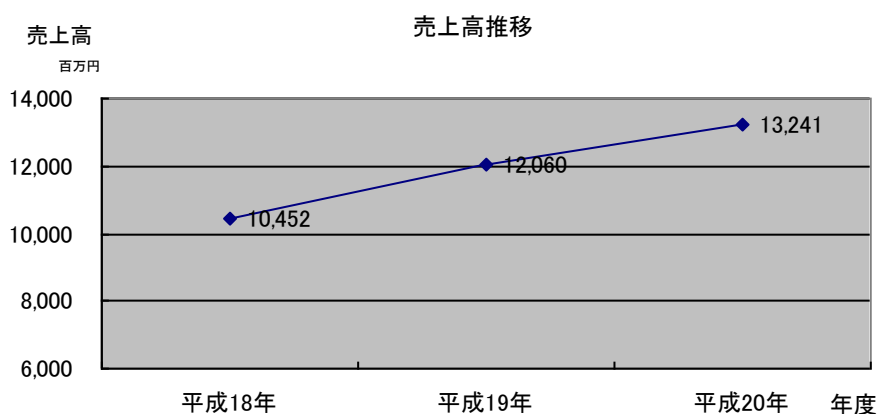
## 2-2 業績推移

### (1) 売上高推移

#### a) 全体売上推移

平成20年度売上合計は、13,241百万円で平成18年度比126%、前年度比109%と伸びている。  
(回答企業の増加は新規参入企業増による)

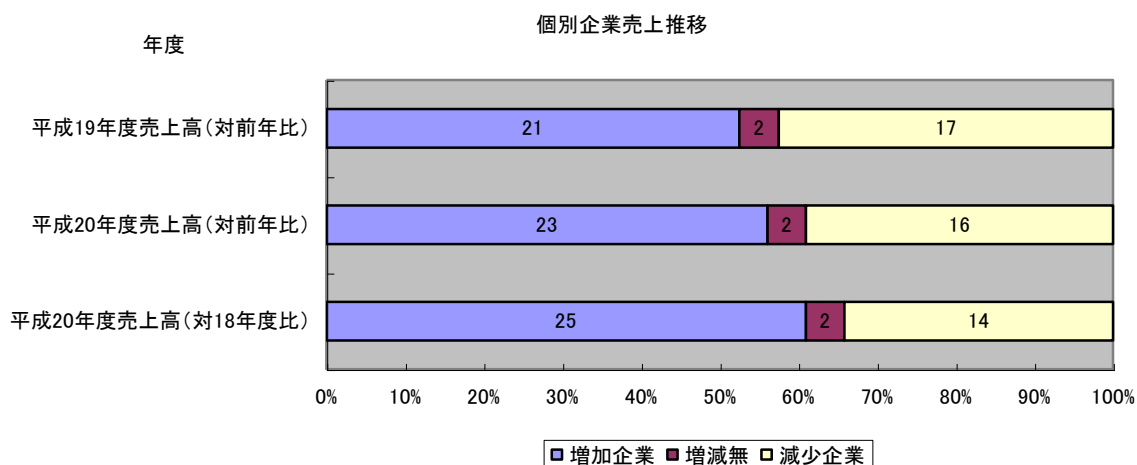
平成18年度	10,452百万円(回答企業39社)	
平成19年度	12,060百万円(回答企業40社)	(対前年比115%)
平成20年度	13,241百万円(回答企業41社)	(対前年比109%)



#### b) 個別企業売上推移

平成20年度売上で、前年比売上増の企業数が23社と5割以上の企業が伸ばしている。

	増加企業数	減少企業数	増減無企業数	合計
平成19年度売上高(対前年比)	21社	17社	2社	40社
平成20年度売上高(対前年比)	23社	16社	2社	41社
平成20年度売上高(対18年度比)	25社	14社	2社	41社

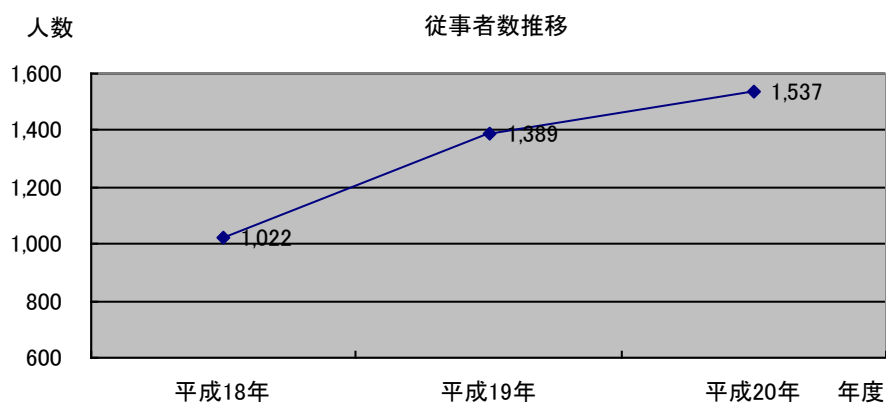


## (2)IT従事者数推移

### a)全体従事者数推移

各年度共、伸長している。

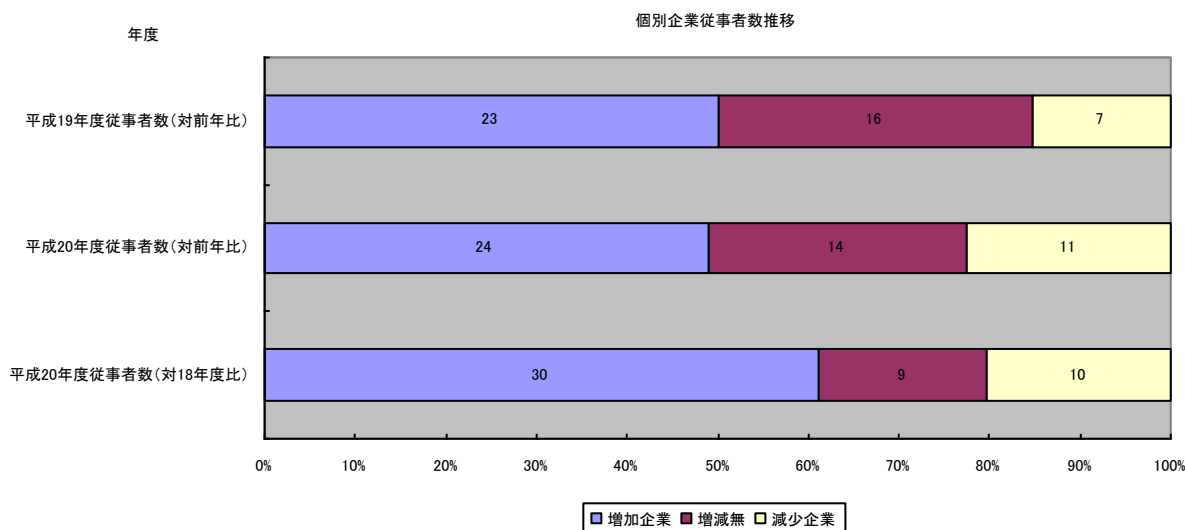
平成18年度	1,022名(回答企業43社)	
平成19年度	1,389名(回答企業46社)	(対前年比135%)
平成20年度	1,537名(回答企業49社)	(対前年比110%)



### b)個別企業従事者数推移

平成20年度従事者数のうち、前年比増の企業数が24社で、約5割の企業が伸ばしている。

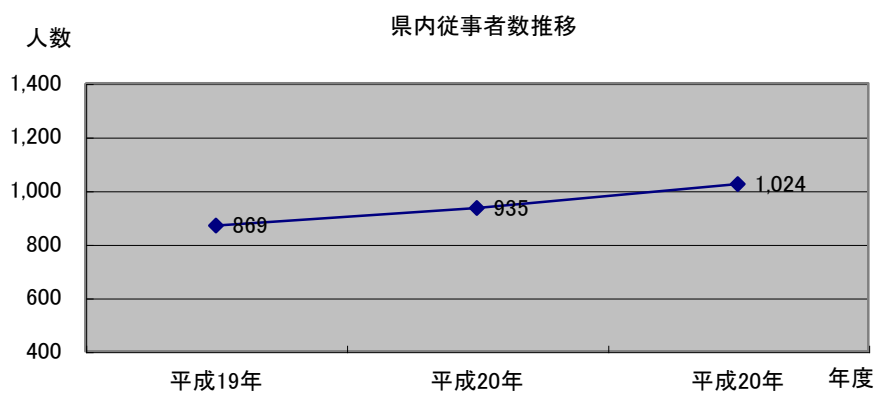
	増加企業数	減少企業数	増減無企業数	合計
平成19年度従事者数(対前年比)	23社	7社	16社	46社
平成20年度従事者数(対前年比)	24社	11社	14社	49社
平成20年度従事者数(対18年度比)	30社	10社	9社	49社



### c) 県内従事者数の推移

平成20年度県内従事者数は、1,024名で対18年度比17%の増である。

平成18年度	869名(回答企業43社)	
平成19年度	935名(回答企業46社)	(対前年比107%)
平成20年度	1,024名(回答企業49社)	(対前年比109%)





### 3. 調査結果集計表

#### ソフト系IT関連従事者数アンケート(調査結果)

	平成18年度							
	平成18年 度売上高  (百万円)	IT従事者数(H19年4月1日時点)						合計  (名)
		県内従事者数			県外従事者数			
		正社員 ・役員	非正規雇用	派遣受入れ	正社員 ・役員	非正規雇用	派遣受入れ	
小計		797	44	28	153	0	0	1022
合計	10,452	869名			153名			1,022名

	平成19年度							
	平成19年 度売上高  (百万円)	IT従事者数(H20年4月1日時点)						合計  (名)
		県内従事者数			県外従事者数			
		正社員 ・役員	非正規雇用	派遣受入れ	正社員 ・役員	非正規雇用	派遣受入れ	
小計		859	54	22	453	1	0	1,389
合計	12,060	935名			454名			1,389名

	平成20年度							
	平成20年 度売上高  (百万円)	IT従事者数(H21年4月1日時点)						合計  (名)
		県内従事者数			県外従事者数			
		正社員 ・役員	非正規雇用	派遣受入れ	正社員 ・役員	非正規雇用	派遣受入れ	
小計		929	72	23	512	1	0	1,537
合計	13,241	1,024名			513名			1,537名

有効回答社数(2009. 8.10)

アンケート回答社数           49社  
売上高有効回答社数       41社

(平成18年度: 43社、平成19年度:46社、平成20年度:49社)

## 4. アンケート要項(詳細版)

### 1. 調査目的

島根県からソフト系IT産業に特別の支援を頂いており、その直接的あるいは間接的な効果を測定し、今後のさらなるソフト系IT産業支援に役立てて頂くと共に、我々自身の経営方針・経営戦略に役立てる。

### 2. 調査項目

#### (1) 売上高

会社の主たる業務がソフトウェア開発のケース

ソフト系IT業務(ソフトウェア開発[システム開発・パッケージ開発]、情報サービス業)およびそれらに関連する業務(ネットワーク・システム技術・ヘルプデスク・コールセンター・データエントリー・運用オペレーション・コンサル・HP関係・IT教育・機器販売)の場合は、全ての売上げを対象とする。

※ コールセンターは、自社製品に関連する問い合わせ業務を対象とする。

※ 島根県外に本社を置く場合、島根県内の事業所分のみを対象とする。

会社の主たる業務がソフトウェア開発以外のケース

ソフト系IT業務に関連する売上げを対象とする。

#### (2) IT従事者数

##### ① 会社の主たる業務

・ソフト系IT業務のケース

システムエンジニア・プログラマー・ヘルプデスク・コールセンター・データエントリー・オペレーター・保守・コンサル・HP関連・IT教育および関連する管理職  
常勤役員・総務系・経理系・営業系・契約業務を対象とする。

※ コールセンターは、自社製品に関連する問い合わせ業務を対象とする。

※ コールセンター・データエントリー・オペレーションを別会社に行っている場合は、それらの数も対象とする。

※ 島根県外に本社を置く場合、島根県内の事業所分のみを対象とする。

・ソフト系IT業務以外のケース

システムエンジニア・プログラマー・ヘルプデスク・コールセンター・データエントリー・オペレーター・保守・コンサル・HPデザイナー・IT教育関係および関連する管理職

##### ② 非正規雇用者(契約社員・パート・嘱託・臨時・アルバイト)

社会保険料あるいは雇用保険料を支払っている者を対象とする。

##### ③ 派遣従事者

・自社が派遣する場合は、特定派遣(常時雇用者)の者は対象とする。

・派遣会社から受け入れている場合は、一般派遣のみ“派遣(受入れ)”の欄に記入する。  
特定派遣の場合は、非対象とする。

### 3. 調査期間

売上高	平成19年	決算日(平成18年4月1日～平成19年3月31日)
	平成20年	決算日(平成19年4月1日～平成20年3月31日)
	平成21年	決算日(平成20年4月1日～平成21年3月31日)

## 5. 回答企業一覧と参加団体

No.	企業名	情産协会会员	ビジネス研究会	その他
1	(株)アイ・コミュニケーション	○	○	
2	(株)アイテック	○	○	
3	(有)アイナス			○
4	(株)アキュートシスコム	○	○	
5	いずもトータルネット(株)		○	
6	(株)エステック	○	○	
7	(株)エパーコム			○
8	(株)オネスト	○	○	
9	ごうぎんシステムサービス(株)	○	○	
10	(株)コンピュータ・コンサルタント	○	○	
11	(株)シーエスエー		○	
12	(株)CTU	○	○	
13	(株)ジェットシステム			○
14	(株)システムデザイン・アクティ	○	○	
15	(株)システムリンク		○	
16	(株)システム工房エム	○	○	
17	(資)ジップ			○
18	(株)島根CSK	○	○	
19	(株)島根情報処理センター	○	○	
20	(有)SOLA			○
21	SORA(有)			○
22	(有)ソコロ		○	
23	(株)ダイヤコンピューターサービス		○	
24	ディーアイエスソリューション(株)			○
25	(株)ティーエム 21	○	○	
26	(株)テクノプロジェクト	○	○	
27	日海通信工業(株)松江支店	○		
28	(株)日本ハイソフト	○	○	
29	(株)ネットワーク応用通信研究所	○	○	
30	バブ日立ソフト(株)	○	○	
31	浜田コンピュータシステム	○	○	
32	ピーシーエッグ(株)			○
33	(株)ビジネスインフォメーションガーヴァン		○	
34	日立ソフトウェアエンジニアリング(株)		○	
35	ファーエンドテクノロジー(株)		○	
36	(株)フレックス・ポイント・システムズ		○	
37	(株)プロビズモ		○	
38	(株)マスダシステム開発		○	
39	(株)マツケイ	○	○	
40	(株)松江情報センター	○	○	

No.	企業名	情産協会員	ビジネス研究会	その他
41	(株)ルーツ		○	
42	(株)ワコムアイティ	○	○	
43	和幸情報システム(株)	○	○	
44	(株)アバンセ	○		
45	パストラルコンピューターシステム(株)	○		
46	(株)はらぶん		○	
47	(株)マイメディア	○	○	
48	(有)ヒューマンネット	○	○	
49	(株)MC セキュリティ			○
	小計	27社	37社(内協会会員 24社)	9社
	合計	49社		

## 添付資料 アンケート調査 依頼文

平成21年6月1日

島根県情報産業協会 会員様  
しまねソフトビジネス研究会 会員様

島根県情報産業協会  
しまねソフト産業ビジネス研究会  
代表 吉岡 宏

### ソフト系IT関連従事者数アンケート(調査依頼)

島根県(溝口知事)では、平成19年度よりソフト系IT産業の支援を強化して頂いております。

平成19年度 人材育成(Ruby関連の研修)、財団に情報産業アドバイザー設置(澤田氏)

平成20年度 商工労働部に情報産業振興室(新田室長外3名)、財団にIT産業支援室が  
新設される。

人材育成(Ruby関連およびプロマネ研修、高度ITエンジニア育成制度)

県外ビジネスの推進(高度ITエンジニア派遣制度)

予算:6800万円

平成21年度 平成20年度事業の強化

公的機関でのRuby関連システム開発に半額補助

オープンソース系の研究開発費の半額補助

Ruby国際会議の開催支援

予算:1億2500万円

これらは県内産業の中で、最も発展が見込める産業としてソフト系IT産業が有望であると期待されているものです。人口減少傾向が顕著な島根県において、雇用の増加(人口増)が最大の貢献であると考え、その効果の検証のために従事者数のアンケートを行なうものです。

ご協力の程、よろしくお願い致します。

### 記

#### 1. 調査目的

島根県からソフト系IT産業に特別の支援を頂いており、その直接的あるいは間接的な効果を測定し、今後のさらなるソフト系IT産業支援に役立てて頂くと共に、我々自身の経営方針・経営戦略に役立てる。

その他の目的には使用しません。

#### 2. 調査項目

情報産業協会の賛助会員様は対象外とさせていただきます。

##### (1) 売上高

会社の主たる業務がソフトウェア開発のケース

ソフト系IT業務(ソフトウェア開発[システム開発・パッケージ開発]、情報サービス業)

およびそれらに関連する業務(ネットワーク・システム技術・ヘルプデスク・コールセン

ター・データエントリー・運用オペレーション・コンサル・HP関係・IT教育・機器販売)の  
場合は、全ての売り上げを対象とする。

※ コールセンターは、自社製品に関連する問い合わせ業務を対象とする。

※ 島根県外に本社を置く場合、島根県内の事業所分のみを対象とする。

会社の主たる業務がソフトウェア開発以外のケース

ソフト系IT業務に関連する売り上げを対象とする。

## (2) IT従事者数

### ①会社の主たる業務

#### ・ソフト系IT業務のケース

システムエンジニア・プログラマー・ヘルプデスク・コールセンター・データエンター・オペレーター・保守・コンサル・HP関連・IT教育および関連する管理職  
常勤役員・総務系・経理系・営業系・契約業務を対象とする。

※ コールセンターは、自社製品に関連する問い合わせ業務を対象とする。

※ コールセンター・データエンター・オペレーションを別会社に行っている場合は、それらの数も対象とする。

※ 島根県外に本社を置く場合、島根県内の事業所分のみを対象とする。

#### ・ソフト系IT業務以外のケース

システムエンジニア・プログラマー・ヘルプデスク・コールセンター・データエンター・オペレーター・保守・コンサル・HPデザイナー・IT教育関係および関連する管理職

### ②非正規雇用者(契約社員・パート・嘱託・臨時・アルバイト)

社会保険料あるいは雇用保険料を支払っている者を対象とする。

### ③派遣従事者

・自社が派遣する場合は、特定派遣(常時雇用者)の者は対象とする。

・派遣会社から受け入れている場合は、一般派遣のみ“派遣(受入れ)”の欄に記入する。  
特定派遣の場合は、非対象とする。

## 3. 調査期間

### 売上高

平成19年 決算日(平成18年4月1日～平成19年3月31日)

平成20年 決算日(平成19年4月1日～平成20年3月31日)

平成21年 決算日(平成20年4月1日～平成21年3月31日)

### IT従事者数

平成19年 平成19年4月1日時点

平成20年 平成20年4月1日時点

平成21年 平成21年4月1日時点

## 4. 調査締切日

平成21年6月20日

## 5. 送付先

メール [shimajok@web-sanin.co.jp](mailto:shimajok@web-sanin.co.jp) 島根県情報産業協会事務局

## 6. 集計結果の扱い方法

・合計値のみ(会社別の数値は公表しない)

企業数、従事者数、派遣受入れ数、売上高

・公表先

アンケート回答企業、島根県および県内自治体、マスコミ

以上

添付資料 アンケート回答用紙

I T 従事者数アンケート回答用紙

会社名 :

本社住所 :

記入者 : (部門) (氏名)  
(連絡電話番号) (連絡先メールアドレス)

決算日 : 月 日

《平成19年》

売上高 : 百万円  
(十万円以下四捨五入、決算日 : 平成18年4月1日～平成19年3月1日)

I T 従事者数 (平成19年4月1日時点) :

県内従事者数			県外従事者数			合計
正社員,役員	非正規雇用	派遣受入れ	正社員,役員	非正規雇用	派遣受入れ	

《平成20年》

売上高 : 百万円  
(十万円以下四捨五入、決算日 : 平成19年4月1日～平成20年3月1日)

I T 従事者数 (平成20年4月1日時点) :

県内従事者数			県外従事者数			合計
正社員,役員	非正規雇用	派遣受入れ	正社員,役員	非正規雇用	派遣受入れ	

《平成21年》

売上高 : 百万円  
(十万円以下四捨五入、決算日 : 平成20年4月1日～平成21年3月1日)

I T 従事者数 (平成21年4月1日時点) :

県内従事者数			県外従事者数			合計
正社員,役員	非正規雇用	派遣受入れ	正社員,役員	非正規雇用	派遣受入れ	

以上